



## ÖZÜR GRUBUNUN TANIMI VE ÖZELLİKLERİ

### Tanımı

Görme yetersizliği, görme gücünün kısmen ya da tamamen yetersizliğinden dolayı bireyin eğitim performansının ve sosyal uyumunun olumsuz yönde etkilenmesi durumunu ifade eder.

### Yasal Tanım

Görme Engelli: Tüm düzeltmelerle birlikte gören gözün olağan görme gücünün onda birine yani 20/200' lük görme keskinliğine ya da daha azına sahip olan ya da görme açısı 20 dereceyi aşmayan bireylere kör denilmektedir. 20/200'ün anlamı görme yetersizliğinden etkilenen bireyin 60 cm' den görebildiğini, normal görme gücüne sahip olan bireyin 6 m' den görebilmesidir. Görme açısının dar olmasının anlamı ise, normal görme keskinliği olmasına rağmen, görmenin sadece merkezdekilerle, 20 dereceyle sınırlı olma, 20 derecenin dışında kalan nesnelere görememedir.

Az Gören: Tüm düzeltmelerle birlikte görme keskinliği 20/70 ile 20/200 arasında olan bireylerdir. Anlamı ise normal gören birey 6 m' den görmekte, az gören birey ise 2 m ile 60 cm arasındaki mesafeden görebilmektedir.

### Eğitsel Tanım





**Görme Engelli:** Görme yetersizliğinden çok ağır derecede etkilenen, mutlaka kabartma alfabeye (Braille) ya da konuşan kitapların kullanılmasına ihtiyaç duyan bireylerdir.

**Az Gören:** Büyütücü araçlar yardımıyla ya da büyük puntolu yazılı materyali okuyabilen bireylerdir.

### **Görme Engelli Bireylerin Genel Özellikleri**

1. Doğuştan görme engelli olan bireyler, ayakta dururken ya da otururken ileriye ya da geriye sallanma, yüzünün önünde parmaklarını ya da ellerini sallama, parmaklarını ya da elini sallama, parmakları ile gözlerini ovuşturma gibi amaçsız hareketler gösterebilirler.

2. Görme engelli bireyler, insanların yüzlerini ve eşyaların görünümünü canlandıramadıkları için onlarla iletişimlerinde pasif ve anlamsız bir yüz ifadesine sahiptirler.

3. Gören bireylerle konuşurken çoğu zaman duyarsız, ilgisizmiş gibi görünürler.

4. Birçok çalışma, görme engelli bireylerin yer değiştirmelerini sağlayan yuvarlanma, yürüme gibi hareket becerilerini kazanmada gecikme gösterdiğini ortaya koymaktadır.

5. Sonradan görme duyusunu kaybeden bireyler arasında motor gecikme görülmez, ancak daha önce görme duyusunu kaybetmiş bireylerde motor gecikme görülür.

6. Tamamen görmeyen (total kör ) bireylerin yürüyüşü daha kısa adım şeklinde, belirgin

bir ayak sürüme davranışı, yavaş yürüme, eğik yürüme gibi şekilsel davranışlar gösterirler.

7. Kavramsal gelişimde ya da bilişsel yeteneklerde gecikme gözlenebilir.



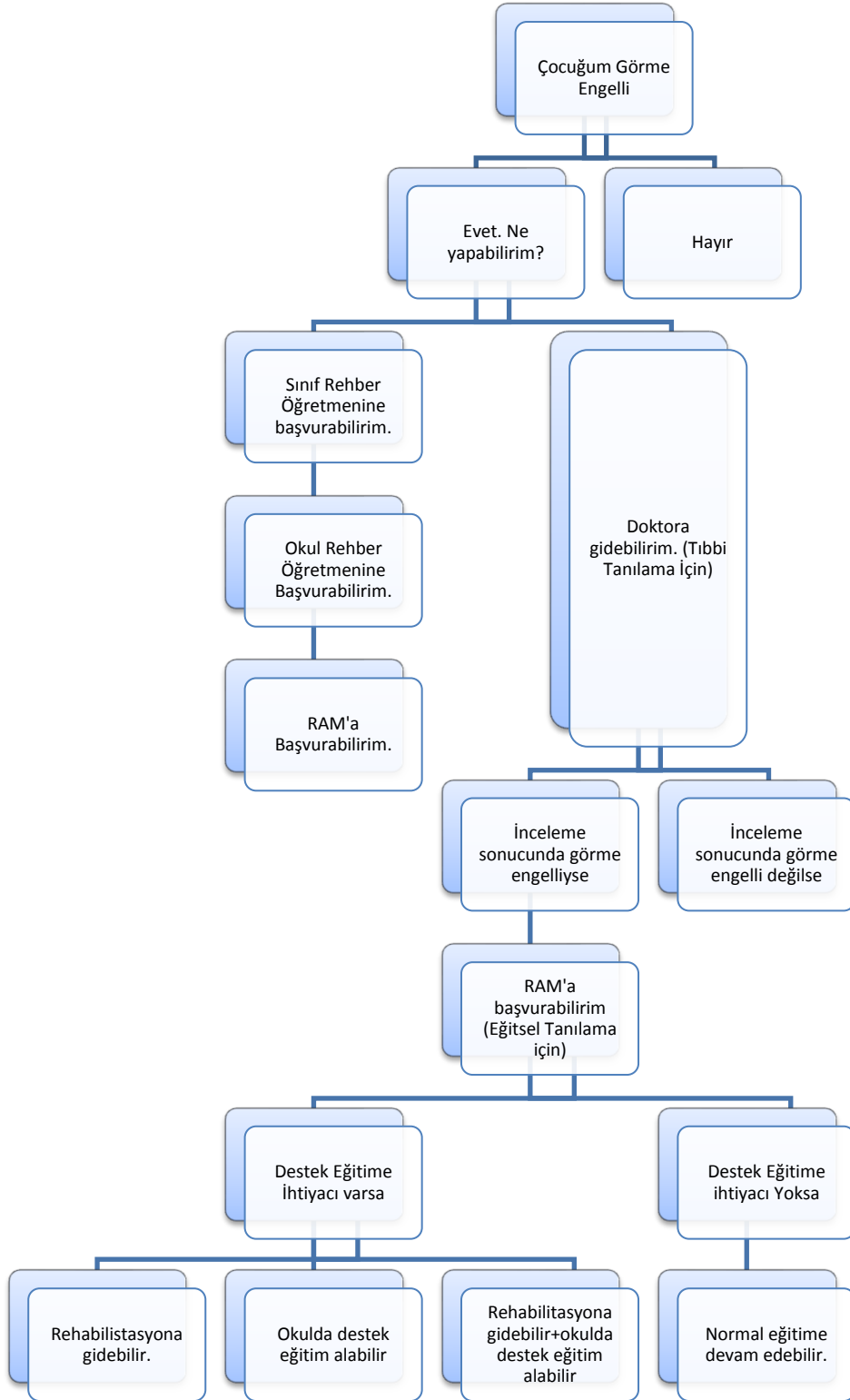


8. Özellikle soyut düşünmeyi gerektiren becerilerde daha başarısız olabilirler.
9. Alan kavramını vermek güçtür. Alana ilişkin bilgiler daha çok dokunma duyusu aracılığıyla kazanılmaktadır.
10. Görme yetersizliğinden kaynaklanan eksiklikleri diğer duyu organlarını kullanarak telafi etmeye çalışırlar.
11. Dikkat yoğunlaştırma, ince ayrıntıları fark etme yetenekleri gelişmiştir.
12. Sosyal faaliyetlere ilgilidirler.
13. Müzikle yakından ilgilenirler.
14. Bedensel ve zihinsel gelişimlerinde farklılık vardır.
15. Bağımsız hareket edebilme becerileri sınırlıdır.
16. Algısal motor ve bilişsel gelişimde gecikme görülür.
17. İletişim kurarken yüz ifadesini değiştirmede güçlükleri olabilir.

### **Görme Engelli Bir Çocuğum Var. Nerelere Başvurabilirim?**

Çocuğunuzda, yukarıda bulunan özelliklerden birkaçı bulunduğu takdirde önce Sınıf Rehber Öğretmeninize, onun yönlendirmesiyle de Okul Rehberlik Servisinize başvurabilirsiniz. Okul Rehber Öğretmeninizin yönlendirmesi ile Rehberlik ve Araştırma Merkezi'nde Öğretmenlerimiz ile görüşerek ya da Hastanede doktor kontrolünden geçerek çocuğunuzun görme sağlığı hakkında bilgi edinebilirsiniz. Hastaneden yapılan tıbbi tanılama sonucunda çıkan sonuç raporuna göre Rehberlik ve Araştırma Merkezi'nde çocuğunuzun eğitsel tanılmasını yaptırabilirsiniz. Böylece çocuğunuzun, ihtiyaçlarına uygun görme engelliler destek eğitim programı ile eğitim görmesini sağlayabilirsiniz.







### **Görme Engelliler İçin Destek Eğitim Programı**

Görme Engelliler Destek Eğitim Programı, sosyal, pratik uyum ve bağımsız hareket becerilerinde eksiklikleri ya da sınırlılıkları olan, özel eğitim ile destek eğitim hizmetlerine ihtiyaç duyan görme yetersizliği olan her yaştaki bireylerin özellikleri dikkate alınarak hazırlanmıştır. Bu program ile bireylerin;

1. Temel yaşam becerileri kazanmaları,
2. Bağımsız hareket edebilmeleri,
3. Sosyal gelişimlerini sağlamaları,
4. Bilişsel hazırlık ve akademik becerilerini geliştirmeleri,
5. Günlük yaşam, özbakım becerileri kazanmaları,
6. Görsel, dokunsal ve işitsel algı ile ilgili becerileri geliştirmeleri,
7. İletişim becerilerini geliştirmeleri beklenmektedir.

### **Destek Eğitim Programının Yapısı**

Görme Yetersizliği Olan Bireylerin Destek Eğitim Programı genel amaçlarına ulaşmalarını sağlayacak çeşitli modüller ve bu modüllere yönelik kazanımlardan oluşmaktadır. Her bir modülde bireylerde ulaşılmaması beklenen kazanımlar, modüllerin içeriği, modüller ile ilgili açıklamalar ve ölçme değerlendirme bölümleri yer almaktadır. Modüller bireyselleştirilmiş eğitim programı hazırlama ve uygulamaya imkân sağlayacak şekilde, kendi içerisinde bütünlüğü olan ve birbirini işlevsel olarak tamamlayacak yapıda hazırlanmıştır. Modüllerde yer alan kazanımlar bireye kazandırılacak bilgi, beceri ve tutumlardan oluşmaktadır. Modüller öğretmene veya uygulayıcıya rehber olabilmesinin yanında eğitim





kurumlarının uygulayacağı eğitime de bir standart getirdiği gibi ölçme değerlendirme sürecini de kolaylaştırmaktadır.

### **Modüller**

Program “Öğrenmeye Hazırlık Becerileri, Psikomotor Beceriler, Özbakım Becerileri, Günlük Yaşam Becerileri, Bağımsız Hareket Becerileri, Sosyal Beceriler, Türkçe ve Matematik” olmak üzere sekiz modülden oluşmaktadır.

